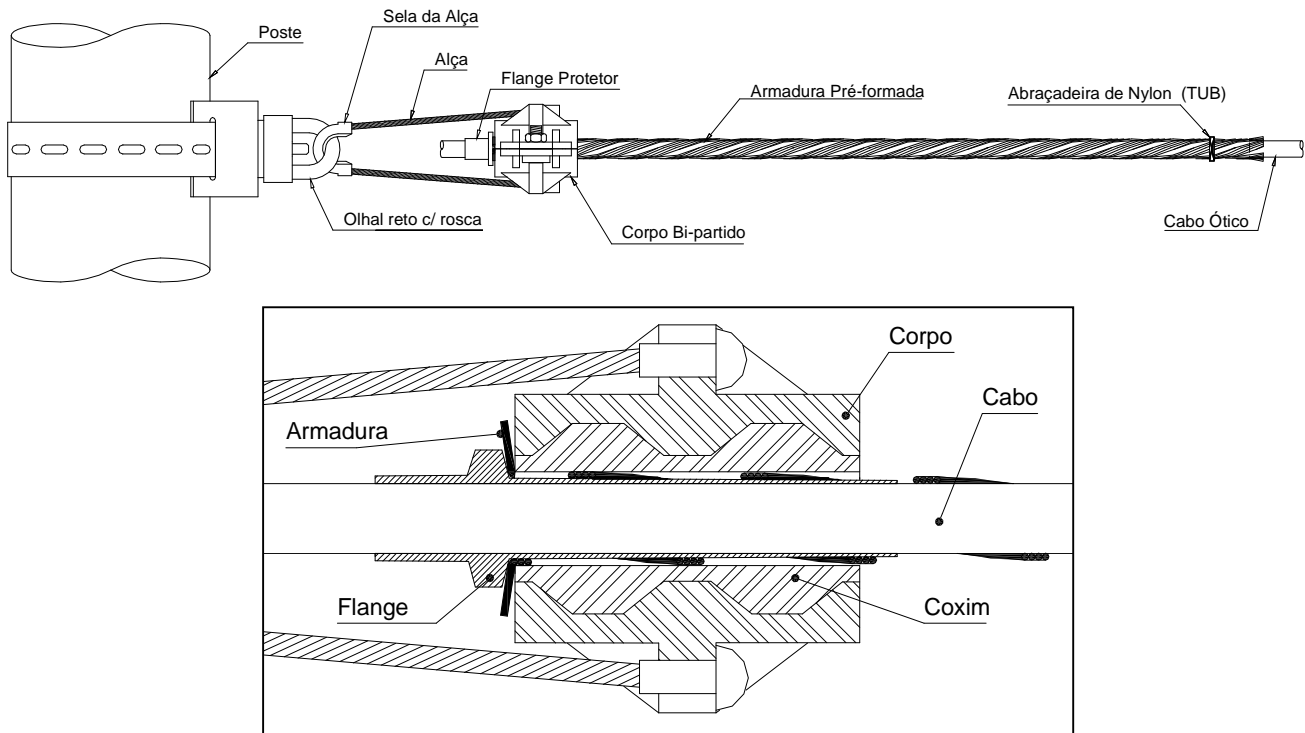


PROCEDIMENTO DE APLICAÇÃO

CONJUNTO DE ANCORAGEM COM ARMADURA PRÉ-FORMADA PARA CABO ÓTICO IWN-AP

1. Composição do Conjunto de Ancoragem



2. Aplicação do Conjunto de Ancoragem

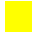


- No poste onde se fará a ancoragem, instalar um olhal reto com rosca.
- Verificar se o conjunto de ancoragem corresponde ao diâmetro externo do cabo:
AMARELO  - de 8,0 a 10,0 mm;
VERMELHO  - de 10,0 a 12,0 mm;
AZUL  - de 12,0 a 14,5 mm.
- Antes de iniciar a aplicação da armadura pré-formada, passar a alça do conjunto de ancoragem pelo olhal reto com rosca, colocar os pinos de alumínio da alça nos alojamentos (chavóides) do corpo bi-partido, e posicioná-lo paralelamente ao cabo. (FIG. 1)
- No início do corpo bi-partido (lado do poste), fazer uma marca no cabo óptico. Esta marca será o início da aplicação da armadura pré-formada. (FIG. 1)
- Colocar o flange protetor com o ressalto posicionado sobre a marca e o pescoço menor voltado para o poste.



FIG.1 – Marcação do cabo

- f) Colocar helicoidalmente os elementos que compõem a armadura pré-formada (4, 5 ou 6) em torno do cabo, iniciando sobre o pescoço maior do flange protetor, de maneira que a extremidade com as dobras mais acentuadas (oposta a extremidade pintada), fiquem voltadas para o lado do poste de ancoragem, e que essas dobras fiquem alinhadas junto ao flange. (FIG. 2 e FIG. 3)

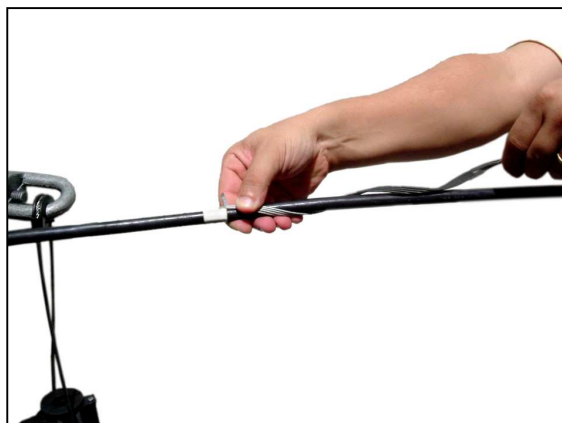


FIG. 2 – Montagem da Armadura – 1º elemento



FIG. 3 – Montagem da Armadura – demais elementos

- g) Conforme figuras abaixo, colocar o corpo bi-partido sobre a armadura pré-formada, na extremidade próxima ao poste, fechar o corpo bi-partido, colocar no parafuso a arruela plana, a arruela de pressão, e a porca sextavada, e com a chave canhão proceder o aperto.



FIG. 4 – Colocação do Corpo Bi-Partido

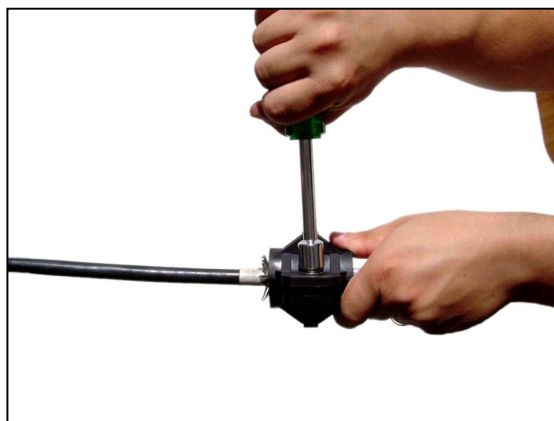


FIG. 5 – Fechamento e aperto do Corpo Bi-Partido

- h) Colocar a braçadeira TUB na outra extremidade da armadura pré-formada e proceder o aperto com uso de alicate universal, conforme figuras abaixo.

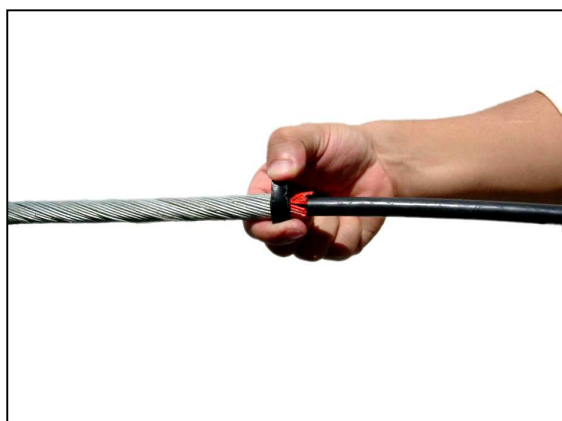


FIG. 6 – Colocação da Braçadeira TUB



FIG. 7 – Aperto da Braçadeira TUB

- i) Passar a alça do conjunto de ancoragem pelo olhal reto com rosca, observando que a Sela de Nylon abraça o olhal, colocar os pinos de alumínio da alça nos alojamentos do corpo bi-partido. (FIG. 8)

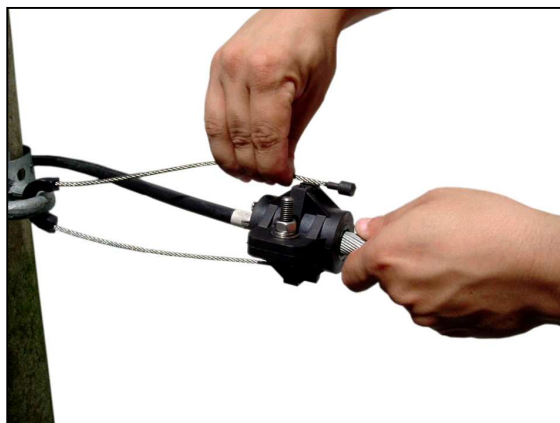


FIG. 8 – Colocação da Alça



FIG. 9 – Conjunto de Ancoragem aplicado

3. Tensionamento do cabo.

O tensionamento do cabo deve ser feito de acordo com o projeto de execução da rede, observando ainda, as instruções do fabricante do cabo.

NOTA: O Conjunto de Ancoragem IWN-AP elimina o uso de manilha-sapatilha e de prolongador (existe alça com comprimento especial).

IWERSEN S.A. Indústria e Comércio

Rod. BR101 Km200 - nº 5.298 - Serraria - 88115-100 - São José - SC - Fone/Fax: (48) 3258-0112

Website: <http://www.iwersen.com.br>

E-mail: iwersen@iwersen.com.br